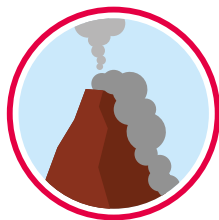


EN UNA ERUPCIÓN VOLCÁNICA LOS PRINCIPALES PELIGROS SON:



Flujo piroclástico: Flujo formado por piroclastos (fragmentos de roca de tamaños que varían desde milímetros a varios metros) y gases, que se desplazan por las laderas de un volcán, como nube ardiente. Se caracteriza por su alta temperatura (centenas de °C) y velocidad (100-500 km/h), siendo fuertemente destructiva. La mayoría se origina por el colapso de una columna eruptiva explosiva.



Lahar: Flujo formado por una gran descarga de fragmentos volcánicos, cuyo agente de transporte es el agua. Se puede formar por fusión repentina de hielo y/o nieve durante una erupción o por el arrastre de material no consolidado en las laderas de un volcán durante lluvias intensas. Pueden alcanzar velocidades de 80 km/h.



Caída de ceniza: Partículas eyectadas desde los centros de emisión y que han viajado impulsadas por el viento antes de caer en la superficie terrestre. El tamaño de las partículas de ceniza es menor a 2 mm.



Colada de lava: Material incandescente, de alta temperatura (700-1.200°C) que se forma cuando el magma sale a la superficie y fluye por gravedad, formando flujos de distinta viscosidad que escurren a velocidades entre 1 km/día a 10 km/h.

En Chile los volcanes activos de mayor peligrosidad son monitoreados por el Observatorio de los Andes del Sur - OVDAS (SERNAGEOMIN), revisa sus mapas de peligro volcánico en www.sernageomin.cl y <http://www.onemi.cl/visor-chile-preparado/>



CHILE LO
HACEMOS
TODOS

PREVIENE, INFÓRMATE Y PREPÁRATE

¿Qué es un volcán?

Un volcán es una estructura geológica donde ha tenido o tiene lugar la salida al exterior de magma y gases, generados en el interior de la tierra. El material puede ser expulsado a la superficie como lava que fluye por las laderas del volcán o piroclastos. Se considera activo cuando ha tenido al menos una erupción en los últimos 10 mil años, o bien cuando, sin certeza de esto último, presenta signos cuantificables de actividad, como por ejemplo desgasificación, sismicidad o deformación de la superficie.

RECOMENDACIONES ERUPCIONES VOLCÁNICAS MESA POR VARIABLE DE RIESGO VOLCÁNICO:

- Ministerio de Salud.
- Ministerio de Agricultura.
- Ministerio del Medio Ambiente.
- Dirección General de Aguas, Ministerio de Obras Públicas.
- Dirección Meteorológica de Chile.
- Servicio Nacional de Geología y Minería.

ONEMI

Av. Beaucheff 1671, Santiago, Chile.

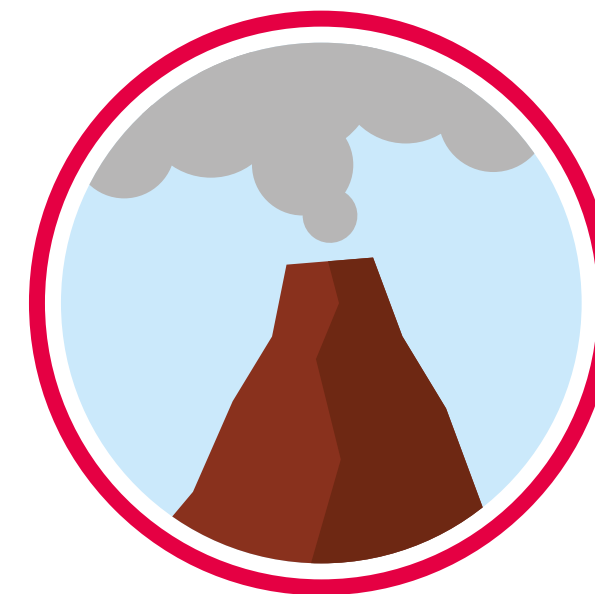
Sistema Integral de Atención Ciudadana (SIAC)

Oficina de Atención Ciudadana (56-2) 600 586 7700
Centro de Documentación (56-2) 2252 43 91
www.repositoriodigitalonemi.cl

www.onemi.cl

PREVIENE

infórmate y prepárate



Erupciones Volcánicas



CHILE LO
HACEMOS
TODOS



SI VIVES, TRABAJAS O VISITAS ZONAS CON RIESGO VOLCÁNICO

Infórmate de las áreas de peligro, vías de evacuación y zonas seguras, en SERNAGEOMIN, ONEMI y/o municipio respectivo.



Si vives cerca de un volcán se recomienda que los techos de viviendas, galpones, graneros y edificios tengan un ángulo mayor a 30°, para evitar la acumulación de cenizas y el riesgo de colapso de estos.



Si visitas áreas próximas y/o asciendes a volcanes activos, avisa a Carabineros o Guardaparques.



Si sientes u observas anomalías (sismicidad, fumarolas, ruidos u otros) en un volcán informa a alguno de los siguientes organismos: Carabineros, ONEMI, Dirección Meteorológica de Chile o SERNAGEOMIN.



¿QUÉ HACER EN CASO DE UNA ERUPCIÓN VOLCÁNICA?

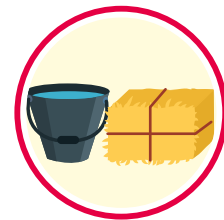
Si te encuentras en una zona de riesgo mantén la calma y prepárate con tu familia para evacuar cuando las autoridades lo indiquen.



En caso de caída de ceniza, cierra todas las ventanas, puertas y conductos de ventilación de tu vivienda; cubre con paños húmedos los espacios que queden alrededor de las ventanas y puertas.



De indicarse la evacuación, corta la energía eléctrica de tu vivienda y cierra las llaves de paso de agua y gas.



Asegura agua fresca y alimentos para tus animales en una zona protegida de la caída de cenizas. Generalmente los animales vuelven a la zona en la cual se alimentan regularmente.



Cubre los depósitos y fuentes de agua como pozos y estanques para evitar que se contaminen con cenizas.



Trasládate con tu familia a una zona de seguridad. Vuelve a tu hogar cuando las autoridades indiquen que es seguro hacerlo.



SI TE ENCUENTRAS AL AIRE LIBRE O DEBES MOVILIZARTe AL EXTERIOR DE TU VIVIENDA

Usa una mascarilla o paño húmedo para cubrir nariz y boca. Si no los tienes, utiliza la parte delantera de la camisa para reducir la cantidad de ceniza que respiras.



Utiliza gafas con protección lateral (puedes usar los protectores que recomiendan para ciclistas, motociclistas o nadadores). Gafas de sol sólo son recomendables en caso de no contar con otra alternativa. Evita el uso de lentes de contacto.



Utiliza prendas que cubran la mayor extensión del cuerpo. Si la piel se ha impregnado de cenizas, quítate la ropa y lávate con abundante agua. Si presentas ardor o enrojecimiento de la piel, consulta con un médico.



Aléjate de los fondos de valle. Dirígete a lugares en altura por las vías de evacuación establecidas. No cruces quebradas o ríos.



Si estás conduciendo y te sorprende la caída de cenizas, permanece dentro del vehículo con las luces encendidas, las ventanas y puertas cerradas. En caso que puedas avanzar, háglo lentamente y da prioridad a los vehículos de emergencia.

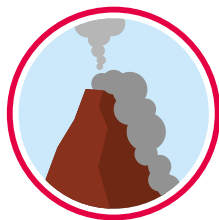


Si posterior a la erupción se ha recomendado la limpieza exterior de cenizas acumuladas en techos, patios y calles, apoya las labores utilizando las medidas antes mencionadas para protegerte. La ceniza debe estar humedecida antes de ser removida.

CONSIDERACIONES GENERALES

- Reconoce tu entorno, averigua si donde vives o en el lugar que visitas existe alguna amenaza e infórmate sobre el plan de emergencia del municipio respectivo.
- Una emergencia no afecta sólo a las personas, considera que animales y mascotas también se ven afectados. Los productores pecuarios deben preocuparse de tener su Declaración de Existencia Animal al día, lo cual facilitará a las autoridades el cuidado y posteriores medidas de mitigación www.sag.cl
- Elabora y pon en práctica tu Plan Familia Preparada www.familiapreparada.cl
- Mantén siempre preparado tu Kit de Emergencia www.onemi.cl/kits-de-emergencia
- Los desastres, sean de origen natural o social, no afectan a todos y todas por igual, estos tienen impactos diferentes sobre la calidad de vida de mujeres y hombres, sean estos niños, niñas, adultos mayores, personas con discapacidad, grupos étnicos, entre otros. Por lo que se deben considerar las vulnerabilidades, necesidades y capacidades, de cada uno de ellos.

EN UNA ERUPCIÓN VOLCÁNICA LOS PRINCIPALES PELIGROS SON:



Flujo piroclástico: Flujo formado por piroclastos (fragmentos de roca de tamaños que varían desde milímetros a varios metros) y gases, que se desplazan por las laderas de un volcán, como nube ardiente. Se caracteriza por su alta temperatura (centenas de °C) y velocidad (100-500 km/h), siendo fuertemente destructiva. La mayoría se origina por el colapso de una columna eruptiva explosiva.



Lahar: Flujo formado por una gran descarga de fragmentos volcánicos, cuyo agente de transporte es el agua. Se puede formar por fusión repentina de hielo y/o nieve durante una erupción o por el arrastre de material no consolidado en las laderas de un volcán durante lluvias intensas. Pueden alcanzar velocidades de 80 km/h.



Caída de ceniza: Partículas eyectadas desde los centros de emisión y que han viajado impulsadas por el viento antes de caer en la superficie terrestre. El tamaño de las partículas de ceniza es menor a 2 mm.



Colada de lava: Material incandescente, de alta temperatura (700-1.200°C) que se forma cuando el magma sale a la superficie y fluye por gravedad, formando flujos de distinta viscosidad que escurren a velocidades entre 1 km/día a 10 km/h.

En Chile los volcanes activos de mayor peligrosidad son monitoreados por el Observatorio de los Andes del Sur - OVDAS (SERNAGEOMIN), revisa sus mapas de peligro volcánico en www.sernageomin.cl y <http://www.onemi.cl/visor-chile-preparado/>



CHILE LO
HACEMOS
TODOS

PREVIENE, INFÓRMATE Y PREPÁRATE

¿Qué es un volcán?

Un volcán es una estructura geológica donde ha tenido o tiene lugar la salida al exterior de magma y gases, generados en el interior de la tierra. El material puede ser expulsado a la superficie como lava que fluye por las laderas del volcán o piroclastos. Se considera activo cuando ha tenido al menos una erupción en los últimos 10 mil años, o bien cuando, sin certeza de esto último, presenta signos cuantificables de actividad, como por ejemplo desgasificación, sismicidad o deformación de la superficie.

RECOMENDACIONES ERUPCIONES VOLCÁNICAS MESA POR VARIABLE DE RIESGO VOLCÁNICO:

- Ministerio de Salud.
- Ministerio de Agricultura.
- Ministerio del Medio Ambiente.
- Dirección General de Aguas
- Ministerio de Obras Públicas.
- Dirección Meteorológica de Chile.
- Servicio Nacional de Geología y Minería.

ONEMI

Av. Beaucheff 1671, Santiago, Chile.

Sistema Integral de Atención Ciudadana (SIAC)

Oficina de Atención Ciudadana

(56-2) 600 586 7700

Centro de Documentación

(56-2) 2252 43 91

www.repositoriodigitalonemi.cl

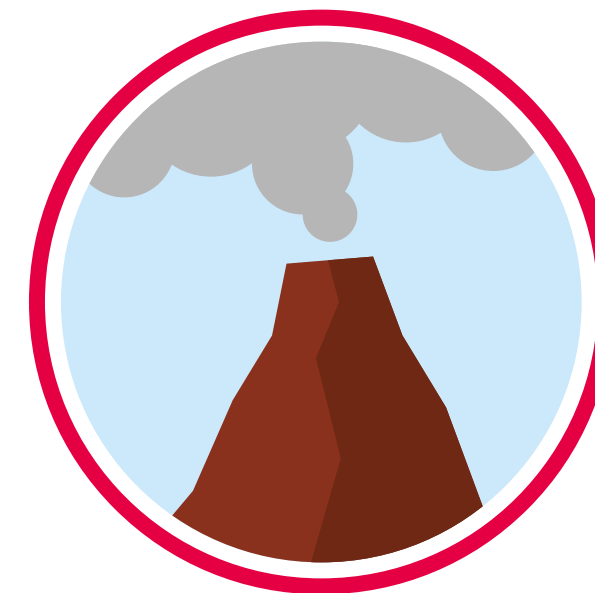
www.onemi.cl

Entra a:
www.visorchilepreparado.cl
Y podrás saber si el lugar por el que consultas tiene amenazas de erupción volcánica, incendios forestales o tsunamis.

Visor Chile
Preparado

PREVIENE

infórmate y prepárate



Erupciones Volcánicas



CHILE LO
HACEMOS
TODOS